



ระเบียบวิทยาลัยการอาชีพชนแดน

ว่าด้วยการปกครองวินัย และพฤติกรรมนักเรียน นักศึกษา พุทธศักราช 2559

บททั่วไป

ข้อ 1 ระเบียบนี้เรียกว่าระเบียบวิทยาลัยการอาชีพชนแดน ว่าด้วยการปกครองวินัย และพฤติกรรมนักเรียน นักศึกษา พุทธศักราช 2559

ข้อ 2 ระเบียบนี้ให้ใช้บังคับแก่นักเรียน นักศึกษา วิทยาลัยการอาชีพชนแดน

ข้อ 3 ในกรณีที่วิทยาลัยการอาชีพชนแดน ได้กำหนดระเบียบปฏิบัติ ข้อบังคับ ซึ่งมีบทลงโทษเพื่อความผิดไว้เป็นการเฉพาะกรณี ให้ถือตามกฎระเบียบข้อบังคับนี้

ข้อ 4 การลงโทษนักเรียน นักศึกษา ให้ปฏิบัติตามระเบียบกระทรวงศึกษาธิการ ว่าด้วยการลงโทษนักเรียน นักศึกษา พ.ศ. 2548

ข้อ 5 ในระเบียบนี้ คำว่า

“ผู้อำนวยการ” หมายถึง ผู้ดำรงตำแหน่ง ผู้อำนวยการวิทยาลัยการอาชีพชนแดน

“รองผู้อำนวยการ” หมายถึง ผู้ดำรงตำแหน่งรองผู้อำนวยการ หรือผู้ทำหน้าที่รองผู้อำนวยการฝ่ายต่างๆ ในวิทยาลัยการอาชีพชนแดน

“หัวหน้างานปกครอง” หมายถึง ครูที่ได้รับการแต่งตั้งหรือคัดเลือกให้ปฏิบัติหน้าที่ให้ดูแลงานปกครองของวิทยาลัยฯ

“ผู้ช่วยงานปกครอง” หมายถึง ครูที่ได้รับการแต่งตั้งหรือคัดเลือกจากหัวหน้างานปกครองให้ช่วยดูแลงานปกครองในส่วนของแผนกวิชาของวิทยาลัยฯ

“คณะกรรมการพิจารณาบทลงโทษ” หมายถึง คณะกรรมการงานปกครอง ที่ได้รับการแต่งตั้งให้ร่วมกันพิจารณาโทษของนักเรียน นักศึกษา ที่ทำผิดระเบียบวิทยาลัยการอาชีพชนแดน ว่าด้วยการปกครองวินัย และพฤติกรรมนักเรียน นักศึกษา พุทธศักราช 2559

“ครูปกครอง” หมายถึง ครูทุกคนของวิทยาลัย

“นักเรียน นักศึกษา” หมายถึง นักเรียน นักศึกษา ของวิทยาลัยการอาชีพชนแดนในปัจจุบัน

“ผู้ปกครอง” หมายถึง บิดา มารดา ผู้อนุบาล ผู้รับบุตรบุญธรรม และผู้ปกครองตามประมวลกฎหมายแพ่งและพาณิชย์ พ่อเลี้ยง แม่เลี้ยง ผู้ปกครองสวัสดิภาพ นายจ้าง ตลอดจนบุคคลอื่น ซึ่งรับเด็กไว้ในความอุปการะเลี้ยงดู หรือเด็กอาศัยอยู่ด้วย

หมวดที่ 1

นักเรียน นักศึกษา

นักเรียน นักศึกษา ต้องรักษาระเบียบวินัย และปฏิบัติตามระเบียบข้อบังคับของวิทยาลัยการอาชีพ ชนแดนอย่างเคร่งครัด ผู้ใดฝ่าฝืน ไม่ปฏิบัติตาม ถือว่าผู้นั้นกระทำความผิดจะต้องได้รับโทษตามกฎหมาย ระเบียบ ที่วิทยาลัยการอาชีพชนแดนได้กำหนดไว้ ในระเบียบนี้

1. นักเรียน นักศึกษาต้องประพฤติปฏิบัติตนให้เหมาะสมกับสภาพการเป็นนักเรียน นักศึกษา ดังนี้
 - 1.1 มาตรงเวลา ปฏิบัติกิจกรรมหน้าเสาธงทุกวัน
 - 1.2 มาเรียนตามเวลาที่วิทยาลัยฯ กำหนดอย่างสม่ำเสมอ
 - 1.3 เข้าร่วมกิจกรรม และเข้าร่วมประชุมตามที่วิทยาลัยฯ กำหนด
 - 1.4 แต่งกายถูกต้องตามระเบียบทั้งชุดนักเรียน นักศึกษา และชุดพลศึกษา
 - 1.5 ปฏิบัติตามคำสั่งของวิทยาลัยการฯ ครู ซึ่งสั่งในหน้าที่ราชการ และเคารพเชื่อฟังไม่แสดง กิริยากระด้างกระเดื่อง
 - 1.6 ไม่ขโมยสิ่งของหรือทรัพย์สินของคนอื่น
 - 1.7 ไม่กล่าวเท็จ ไม่ยั่วยุ หรือกล่าววาจาที่ไม่สุภาพ
 - 1.8 ไม่ก่อการทะเลาะวิวาททั้งใน และนอกสถานศึกษา และ ไม่นำบุคคลภายนอกเข้ามา ก่อการทะเลาะวิวาท หรือก่อความไม่สงบ
 - 1.9 ไม่ดื่มของมึนเมา หรือสารเสพติดทุกชนิด
2. นักเรียน นักศึกษา ต้องช่วยเหลือกิจการของวิทยาลัยฯ ตามที่ขอร้อง ตามโอกาสอันควร
3. นักเรียน นักศึกษา ต้องช่วยกันรักษาทรัพย์สินสมบัติของวิทยาลัย และสาธารณประโยชน์ ไม่ทำความ สกปรกให้กับวิทยาลัย
4. เมื่อนักเรียน นักศึกษา ต้องหยุดเรียน เช่น การเจ็บป่วย หรือมีความจำเป็นต้องไปประกอบพิธี ที่สำคัญ ผู้ปกครองต้องแจ้งให้ทางวิทยาลัยฯ ทราบ โดยการลาเป็นลายลักษณ์อักษร หรือโทรศัพท์แจ้งครูที่ปรึกษา
5. นักเรียน นักศึกษา ต้องไม่ตกแต่งเครื่องประดับ เช่น สวมสร้อยคอแพ้นั้น แหวนแพ้นั้น การทำสีผม ไว้เล็บยาว หรือไว้หนวดเครา เป็นต้น
6. ไม่นำสื่อ หนังสือ เอกสาร แผ่นพับ ที่ส่อไปในทางลามกอนาจารเข้ามาในวิทยาลัย
7. ไม่ใช้โทรศัพท์มือถือ เครื่องมือสื่อสารทุกชนิด ในเวลาเรียน
8. ไม่เข้าไปยุ่งเกี่ยวกับสถานที่ต้องห้าม เช่น มุมอับ หรือบริเวณจอดรถจักรยานยนต์-รถยนต์ โดยเด็ดขาด ก่อนได้รับอนุญาต
9. ไม่ขีดเขียนตัวหนังสือข้อความใดๆ ไม่ติดสติ๊กเกอร์ลวดลายต่างๆ ลงบนเสื้อ กางเกง จงใจริดเลื้อ ให้เกิดลวดลายบนเสื้อ กางเกง ชุดนักเรียน นักศึกษา ชุดพลศึกษา ในห้องน้ำ หรือฝาน้ำต่างๆไป ก่อนได้รับอนุญาต

10. การเข้าออกนอกบริเวณวิทยาลัยฯ ให้เป็นไปตามประกาศของวิทยาลัยการอาชีพชนแดน ว่าด้วยการเข้าออกนอกบริเวณวิทยาลัย ดังนี้

กรณีออกนอกบริเวณวิทยาลัยในช่วงทำการเรียนการสอน

- ให้นักเรียน นักศึกษา รับแบบฟอร์มที่ผู้ช่วยงานปกครองแต่ละแผนกวิชา กรอกรายละเอียด ให้ครูที่กำลังสอน และครูที่ปรึกษา โดยหัวหน้างานปกครอง เป็นผู้อนุญาตโดยมีเหตุอันควร

กรณีออกนอกบริเวณวิทยาลัยในช่วงพักรับประทานอาหารกลางวัน

- ให้นักเรียน นักศึกษา รับแบบฟอร์มที่ผู้ช่วยงานปกครองแต่ละแผนกวิชา และกรอกรายละเอียด ให้หัวหน้างานปกครอง หรือผู้ช่วยงานปกครองแผนกวิชา เป็นผู้อนุญาตโดยมีเหตุอันควร

หมายเหตุ ทุกครั้งที่นักเรียน นักศึกษา ขออนุญาตออกนอกบริเวณสถานศึกษา จะต้องใช้แบบฟอร์มออกนอกบริเวณวิทยาลัยคู่กับบัตรประจำตัวนักเรียน นักศึกษา หรือ ใบขับขี่ หรือบัตรประชาชน แลกออกกับรถ (เจ้าหน้าที่รักษาความปลอดภัยของวิทยาลัย) จึงจะอนุญาตให้ออกได้

หมวดที่ 2

ลักษณะความผิด

เนื่องจากวิทยาลัยการอาชีพชนแดนมีความประสงค์ที่จะให้นักเรียน นักศึกษามีความตั้งใจเล่าเรียน มีความประพฤติเรียบร้อย แต่งกายถูกระเบียบ สุภาพเรียบร้อย เหมาะสมเป็นนักเรียน นักศึกษาที่ดี ตลอดจน รู้จักยับยั้งในการที่จะประพฤติชั่ว ปฏิบัติให้ถูกต้องในทางที่ควร วิทยาลัยการอาชีพชนแดนจึงกำหนดวิธีการ พิจารณาความผิดของนักเรียน นักศึกษาไว้ดังนี้

1. ความผิดสถานเบา

- แต่งกายผิดระเบียบของวิทยาลัยการอาชีพชนแดน
- ส่งเสียงดัง รบกวนผู้เรียน ไม่ว่าจะบนอาคาร หรือนอกอาคาร
- ไม่รักษาความสะอาดห้องเรียน และบริเวณที่รับผิดชอบ
- มาสาย โดยไม่มีเหตุผล
- ปกปิดความลับของนักเรียน นักศึกษาที่กระทำความผิด

2. ความผิดปานกลาง

- หนีเรียนไม่เข้าเรียน
- ดัดแปลงรถซิ่งหรือเสียงดัง ก่อให้เกิดความรำคาญ จอดรถนอกวิทยาลัยการอาชีพชนแดน
- ไม่ไปตรวจเครื่องแต่งกาย ทรงผมตามที่กำหนด
- แสดงกิริยา วาจาหยาบคายต่อครูหรือผู้อื่น
- ขัดคำสั่งครูในเรื่องที่เกี่ยวกับการเรียนการสอน
- หลีกเลียง หลบซ่อนไม่เข้าแถว
- สูบบุหรี่ มีบุหรี่ปกพาอุปกรณ์หรือไม้ขีดไฟไว้ในครอบครอง
- หนีออกนอกบริเวณวิทยาลัยการอาชีพชนแดน โดยไม่ปฏิบัติตามระเบียบที่กำหนดไว้
- ขีดเขียนข้อความที่ไม่สุภาพ หรือข้อความใดๆ ลงเสื้อ กางเกงและตามฝาผนังห้องน้ำ
- พุดจาขู่กรรโชกเพื่อนนักเรียน นักศึกษาด้วยกัน
- ดื่มสุรา ตามสถานที่ต่างๆ ทั้งในและนอกวิทยาลัยการอาชีพชนแดน
- ประพฤติตัวไม่เหมาะสมในกรณีส่อไปในทางชู้สาว
- ทะเลาะวิวาทกับเพื่อนนักเรียน นักศึกษาด้วยกัน
- เล่นการพนัน ทั้งในและนอกวิทยาลัยการอาชีพชนแดน
- เที้ยวกลางคืนดึกดื่น และอยู่ในสถานที่ที่ไม่เหมาะสม
- นอกจากที่กล่าวมาทั้งหมด ให้อยู่ในดุลพินิจของครูที่พบเห็น

3. ความผิดสถานหนัก ร้ายแรง

- นักเรียน นักศึกษาแจ้งความเท็จต่อครู
- หลีกเลียง ขัดขืน ไม่ปฏิบัติตามคำสั่งของวิทยาลัยการอาชีพชนแดนเกี่ยวกับระเบียบข้อบังคับ หรือคำสั่งของครู จนเกิดความเสียหายแก่วิทยาลัย ฯ
- นักเรียน นักศึกษาทำลายทรัพย์สินของวิทยาลัยฯ ของครู ของนักเรียน นักศึกษาด้วยกัน และของสาธารณะ
- แสดงกิริยากระด้างกระเดื่อง ก้าวร้าว หรือลบหลู่ครูและบุคลากรในวิทยาลัย
- ทำร้ายร่างกายผู้อื่น
- เจตนาขโมยทรัพย์สินหรือสิ่งของผู้อื่น
- เสพสุราเมเมาหรือเสพสิ่งเสพติดให้โทษต่างๆ หรือมีไว้ในครอบครอง
- นำสิ่งเสพติดให้โทษต่างๆ หรือสิ่งเมเมาเข้ามาเผยแพร่หรือจำหน่ายในวิทยาลัย
- ก่อการทะเลาะวิวาทถึงขั้นทำร้ายร่างกายเป็นกลุ่ม คณะ จนทำให้ผู้อื่นเกิดการบาดเจ็บ
- ประพฤติตนในทางชู้สาว
- นำอาวุธที่เป็นอันตรายเข้ามาในวิทยาลัย
- การกระทำใดๆ อันเป็นความผิดทางอาญาจนถูกเจ้าหน้าที่ตำรวจดำเนินคดีสั่งฟ้องศาลแล้ว มีความผิดตามกล่าวหา
- พฤติกรรมใดๆ ที่ไม่ได้ระบุในประเด็นนี้ให้อยู่ในดุลพินิจของครูหรือผู้พบเห็น

หมวดที่ 3

การตัดคะแนนความประพฤติ บทลงโทษ และวิธีแก้ไข

ด้านที่ 1 ด้านการเรียน

รหัส	ประเภทความผิด	คะแนน	หมายเหตุ
01	ปลอมลายเซ็นผู้ปกครอง/ครู	40	ภาคทัณฑ์
02	มาสาย หรือไม่เข้าแถว	5	
03	หลีกเลี่ยง ไม่รับการปฐมนิเทศ ปัจฉิมนิเทศ	5	
04	ไม่เข้าเรียนในแต่ละรายวิชา (วิชาละ)	5	
05	ไม่ร่วมกิจกรรม โฮมรูม /แนะแนว / กิจกรรมชมรม / ลูกเสือ	5	

ด้านที่ 2 ด้านการแต่งกาย

รหัส	ประเภทความผิด	คะแนน	หมายเหตุ
06	ไม่มารับการตรวจเครื่องแต่งกาย ทรงผม	30	
	ผมยาว / สืบ / ซอย / สกินเฮด	10	
	เล็บยาว	5	
	ถุงเท้า / รองเท้า / กางเกงขาด	5	
07	แต่งกายผิดระเบียบของวิทยาลัยการอาชีพชนแดน เช่น ปล่อยเสื้อออกนอก กางเกง กระโปรง สวมเสื้อคนอื่น ไม่ปักชื่อ ใส่ชุดพละไม่ตรงวันเรียน	5	
08	สวมใส่เครื่องประดับมาวิทยาลัยการอาชีพชนแดน เช่น แหวนแฟชั่น สร้อยแฟชั่น ตุ้มหูแฟชั่น กำไลแฟชั่น	5	
09	นักเรียน นักศึกษาหญิงไม่สวมเสื้อชั้นใน สวมใส่ชั้นในสีฉูดฉาด	5	
10	สวมรองเท้า สวมกางเกงนักเรียน นักศึกษา กางเกงวอร์ม กระโปรง ผิดระเบียบ	5	

ด้านที่ 3 ด้านความประพฤติ

รหัส	ประเภทความผิด	คะแนน	หมายเหตุ
11	ดื่มเครื่องดื่มที่มีแอลกอฮอล์ทุกชนิด/สูบบุหรี่	40	ภาคทัณฑ์
12	เสพสารเสพติดทุกชนิดหรือมีไว้ในครอบครอง	50	ปรับ พฤติกรรม
13	ลักขโมยจะโดยเจตนาหรือไม่ ยักยอก ทรัพย์สิน	60	พักการเรียน
14	ทะเลาะวิวาทกับเพื่อนนักเรียน นักศึกษาหรือบุคคลภายนอก ทำให้เสียชื่อเสียง	60	พักการเรียน
15	ชักชวนบุคคลภายนอกเข้ามาก่อการทะเลาะวิวาท	60	พักการเรียน
16	ยุยงให้เกิดการแตกแยกความสามัคคี หรือต่อต้านระเบียบวินัยของวิทยาลัยการอาชีพชนแดน	40	ภาคทัณฑ์
17	เล่นการพนันทุกชนิด	40	ภาคทัณฑ์
18	ทำลายทรัพย์สินของวิทยาลัยการอาชีพชนแดน หรือของผู้อื่น	40	ภาคทัณฑ์
19	ทะเลาะวิวาทกับเพื่อนในวิทยาลัยการอาชีพชนแดน โดยการชกต่อย อาจเป็นกลุ่ม เป็นพวก	40	ภาคทัณฑ์
20	มีพฤติกรรมชู้สาว หรือส่อในทางชู้สาว หรืออนาจาร	20	
21	กลั่นแกล้งรังแก บังคับ ชูเชื้อ หรือการกระทำอื่นใดที่ทั้งวาจาหรือการกระทำต่อผู้อื่นที่อ่อนแอกว่า	20	
22	แสดงกิริยาวาจาไม่สุภาพ/ก้าวร้าว ไม่เหมาะสมต่อครู	20	

ด้านที่ 4 ด้านการจราจร

รหัส	ประเภทความผิด	คะแนน	หมายเหตุ
23	ขับรถจักรยานยนต์ส่งเสียงดังสร้างความรำคาญในวิทยาลัยฯ	10	
24	ไม่ปฏิบัติตามกฎจราจร	5	

ด้านที่ 5 ด้านการดูแลสุขภาพความสะอาด

รหัส	ประเภทความผิด	คะแนน	หมายเหตุ
25	ทิ้งขยะสร้างความสกปรก ไม่ทำความสะอาดบริเวณทั้งในห้องเรียน นอกห้องเรียน	10	
26	ขีดเขียนข้อความใดๆ ในห้องน้ำ หรือฝาผนัง โต๊ะ เก้าอี้ สมบัติสาธารณะ โดยไม่ได้รับอนุญาต	10	
27	ขีดเขียนข้อความใดๆ ลงบนเสื้อและกางเกงของตนเองหรือของเพื่อน	10	

ด้านที่ 6 ด้านเบ็ดเตล็ดอื่นๆ

รหัส	ประเภทความผิด	คะแนน	หมายเหตุ
28	พกพาอาวุธ มีด ปืน วัตถุระเบิด สนับมือ จุดประทัด	50	ปรับ พฤติกรรม พักการเรียน
29	ไม่เข้าร่วมกิจกรรมสำคัญที่วิทยาลัยการอาชีพชนแดนจัดขึ้น	20	
30	โพสภาพไม่เหมาะสมในสื่อออนไลน์	20	
31	วิทยาลัยการอาชีพชนแดนเชิญผู้ปกครองมาพบ แต่ไม่มาพบตามกำหนด	20	
32	มีสื่อลามกไว้ในครอบครอง เช่น ซีดี ภาพ คลิปลามก	20	
33	เปิดเพลง หรือมีเสียงโทรศัพท์ดังขึ้นขณะเรียน	20	
34	จอดรถจักรยานยนต์ไว้ในนอกวิทยาลัยการอาชีพชนแดน ตามบ้าน ร้านค้า ป่า ฯลฯ เนื่องจากมาสาย หรือเจตนาหนีเรียน ไม่นำเข้ามา จอดไว้ในโรงจอดรถของวิทยาลัยการอาชีพชนแดน	20	
35	ออกนอกบริเวณวิทยาลัยโดยไม่ขออนุญาต	10	
36	เปิดไฟ เปิดน้ำ เปิดพัดลมทิ้งไว้ ไม่ปิด ไม่รักษาสมบัติส่วนรวม (ถ้า ระหว่างเรียนรับผิดชอบทั้งห้อง)	10	
37	ฝ่าฝืนกฎระเบียบข้อบังคับของวิทยาลัยการอาชีพชนแดน เช่น ส่ง เสียงดังรบกวนเพื่อนเรียน ไม่ทำความเคารพครู	5	
38	นำอาหาร ขนม ของขบเคี้ยว น้ำขวด และเครื่องดื่ม ขึ้นไป รับประทานบนอาคารเรียน	5	
<p>หมายเหตุ ความผิดอื่นใดที่ไม่ได้ระบุไว้ในเอกสารนี้ ให้อยู่ในดุลพินิจของครู และลงโทษตัดคะแนนตาม ความเหมาะสม หรือเปรียบเทียบความ ความผิดใน 6 ด้าน</p>			

หลักปฏิบัติในการลงโทษนักเรียน นักศึกษา

1. ความผิดครั้งแรกในกรณีโทษสถานเบา ว่ากล่าวตักเตือน อบรมสั่งสอน และชี้แนวทางปฏิบัติที่ถูกต้อง และบันทึกไว้เป็นหลักฐาน
2. กรณีนักเรียน นักศึกษากระทำความผิดถูกตัดคะแนน 40 คะแนน แสดงถึงการไม่ปรับปรุงตนเองให้ดีขึ้น ต้องเชิญผู้ปกครองมาพบ กับทางวิทยาลัยการอาชีพชนแดน และทำทัณฑ์บน
3. กรณีนักเรียน นักศึกษากระทำความผิดในเรื่องเดียวกัน จำนวนหลายคน แต่การลงโทษ จะแตกต่างกันออกไปตามความผิดของนักเรียน นักศึกษาที่กระทำผิดแต่ละคน ตลอดจนความหนักเบาของพฤติกรรมด้วย
4. การลงโทษนักเรียน นักศึกษา
 - 4.1 ว่ากล่าวตักเตือน ให้ครูทุกคนลงโทษนักเรียน นักศึกษาได้
 - 4.2 การตัดคะแนนพฤติกรรมให้ครูทุกคน สามารถตัดคะแนนพฤติกรรม ได้ตามหลักเกณฑ์ว่าด้วยการตัดคะแนนความประพฤติ
 - 4.3 เชิญผู้ปกครองมารับทราบและทำทัณฑ์บน ให้เป็นอำนาจรองผู้อำนวยการฝ่ายพัฒนากิจการนักเรียน นักศึกษา หรือผู้ที่ได้รับมอบหมาย
 - 4.4 ตัดคะแนนความประพฤติ และบันทึกข้อมูลให้คณะกรรมการพิจารณาบทลงโทษ หรือหัวหน้างานปกครองเสนอความเห็นต่อผู้อำนวยการวิทยาลัยการอาชีพชนแดน
 - 4.5 ทำกิจกรรมเพื่อปรับเปลี่ยนพฤติกรรม และปรับปรุงตนเอง ให้คณะกรรมการพิจารณาบทลงโทษ หรือหัวหน้างานปกครองเสนอความเห็นต่อผู้อำนวยการวิทยาลัยการอาชีพชนแดน
5. ในกรณีความผิดร้ายแรง ให้ดำเนินการดังนี้
 - 5.1 คณะกรรมการพิจารณาบทลงโทษ พิจารณาโทษตามระเบียบของวิทยาลัยการอาชีพชนแดน เสนอผู้อำนวยการวิทยาลัยการอาชีพชนแดน
นักเรียน นักศึกษาที่ประพฤติฝ่าฝืนผิดระเบียบข้อบังคับของวิทยาลัยการอาชีพชนแดน จะถูกพิจารณาลงโทษตามระเบียบของวิทยาลัยการอาชีพชนแดน ดังต่อไปนี้
 1. ว่ากล่าวตักเตือน
 2. ทำทัณฑ์บน
 3. ตัดคะแนนความประพฤติ
 4. ทำกิจกรรมเพื่อปรับเปลี่ยนพฤติกรรม
 - 1) ปรับเปลี่ยนพฤติกรรมภายในวิทยาลัยการอาชีพชนแดน
 - 2) พักการเรียน (5-7 วัน) หรือ ไม่เกิน 1 ภาคเรียน
 - 3) ย้ายสถานศึกษา

หมวดที่ 5

การแต่งกายและทรงผม

1. เครื่องแบบนักเรียนชาย นักเรียนหญิง ระดับ ปวช.



นักเรียนชาย ระดับ ปวช.

กางเกงขายาว ผ้าเรียบสีกรมท่า ไม่มีจีบ ปลายขายาวเพียงตาตุ่ม ปลายขาเมื่อวัดโดยรอบไม่เกิน 50 ซม. กระเป๋าด้านข้างทั้งซ้ายขวาเจาะทางดิ่งขนานกับลำตัว กระเป๋าลัง 2 ใบ ไม่มีฝาปิด และขอบเอวมีหูสำหรับร้อยเข็มขัด ขนาด 1 ซม. จำนวน 7 หู ไม่พอกสีหรือทำให้ผิดไปจากสีเดิมเสื้อเชิ้ต ผ้าเรียบสีขาว ไม่มีลวดลาย คอปกแบบเชิ้ตตั้ง ผ่าอกตลอดทำเป็นسابตลบเข้าข้างในกว้าง 3.5 ซม. ติดกระดุมลักษณะแบนสีขาว ขนาดเส้นผ่าศูนย์กลาง ไม่เกิน 1 ซม. ไทลไม่ตกแขนสั้นเหนือข้อศอก 3 ซม. ไม่มีسابหรือจีบหลัง มีกระเป๋าดอกเสื้อด้านซ้าย ขนาดพอเหมาะกับขนาดเสื้อ 1 ใบ ปักชื่อ สกุล แผนกวิชา สีน้ำเงิน ที่อกด้านขวา ขนาดตัวอักษร 1 ซม. ระดับเดียวกับขอบกระเป๋าดอกเสื้อด้านซ้ายเข็มขัดหนังสีดำ กว้าง 3.5 ซม. หัวเข็มขัดเป็นโลหะตามแบบที่วิทยาลัยกำหนด รองเท้าใช้รองเท้าหุ้มส้น หนังหรือผ้าใบชนิดผูกเชือก ไม่มีลวดลาย สีดำ ถุงเท้าฝ้ายใยสังเคราะห์ สีดำ เรียบ ไม่มีลวดลาย

นักเรียนหญิง ระดับ ปวช.

กระโปรงผ้าสีกรมท่าไม่มีลวดลาย ทรงเอ แยกสี่ชิ้น ยาวคลุมเข่าหรือยาวเลยเข่าลงมาไม่เกิน 5 นิ้ว (กางเกงเหมือนกับนักศึกษาชาย ใส่คู่กับเสื้อฝักงาน) เสื้อเชิ้ต ผ้าเรียบขาว ไม่บางจนเกินควร ผ่าอกตลอด ไม่มีสาบ กระดุมโลหะแบบของวิทยาลัยฯ 5 เม็ด ไหลไม่ตก แขนสั้นเหนือข้อศอก 3 ซม. ติดเข็มวิทยาลัยฯ ที่อก ด้านขวา ปักชื่อ สกุล แผนกวิชา สีน้ำเงิน ที่อกด้านซ้าย ขนาดตัวอักษร 1 ซม. เข็มขัดหนังสีดำ กว้าง 3.5 ซม. หัวเข็มขัดเป็นโลหะตามแบบที่วิทยาลัยฯ กำหนด รองเท้าใช้รองเท้าหนังหุ้มส้นสีดำ ส้นสูงไม่เกิน 2 นิ้วครึ่ง ไม่น้อยกว่า 1 นิ้ว ไม่สวมถุงเท้า

2. เครื่องแบบนักศึกษาชาย นักศึกษาหญิง ระดับ ปวส.



เครื่องแบบนักศึกษาชาย ระดับ ปวส.

กางเกงขายาว ผ้าเรียบสีกรมท่า ไม่มีจีบ ปลายขายาวเพียงตาตุ่ม ปลายขาเมื่อวัดโดยรอบไม่เกิน 50 ซม. กระเป๋าด้านข้างทั้งซ้ายขวาเจาะทางตั้งขนานกับลำตัว กระเป๋าลัง 2 ใบ ไม่มีฝาปิด และขอบเอวมีหู สำหรับร้อยเข็มขัด ขนาด 1 ซม. จำนวน 7 หู ไม่พอกสีหรือทำให้ผิดไปจากสีเดิมเสื้อเชิ้ต ผ้าเรียบสีขาวไม่มีลวดลายคอปกแบบเชิ้ตตั้ง ผ่าอกตลอดทำเป็นสาบตลบเข้าข้างในกว้าง 3.5 ซม. ติดกระดุมลักษณะแบนสีขาว ขนาดเส้นผ่านศูนย์กลางไม่เกิน 1 ซม. ไหลไม่ตก แขนยาวเสมอข้อมือ ไม่มีสาบหรือมีจีบหลัง มีกระเป๋าดอกเสื้อ ด้านซ้าย ขนาดพอเหมาะกับขนาดเสื้อ 1 ใบ ติดป้ายชื่อ สกุล ที่อกด้านซ้าย เนื้อกระเป๋าดำตัวอักษรสีขาว พื้นสีดำ ทำจากโลหะหรือพลาสติกแข็ง เนคไทสีแดงมีตราเสมากระทรวงศึกษาธิการ พร้อมชื่อวิทยาลัยฯ อยู่ด้านล่างเข็มขัดหนังสีดำ กว้าง 3.5 ซม. หัวเข็มขัดเป็นโลหะตามแบบที่วิทยาลัยฯ กำหนดรองเท้าใช้รองเท้าหุ้มส้น หนังหรือผ้าใบชนิดผูกเชือก ไม่มีลวดลาย สีดำถุงเท้าฝ่ายชายสังเคราะห์ สีดำเรียบ ไม่มีลวดลาย

เครื่องแบบนักศึกษาหญิง ระดับ ปวส.

กระโปรง ผ้าสีกรมท่าไม่มีลวดลาย ทรงเอ แยกสี่ชั้นยาวคลุมเข่าหรือยาวเลยเข่าลงมาไม่เกิน 5 นิ้ว (กางเกงเหมือนกับนักศึกษาชาย ใส่คู่กับเสื้อฝักงาน) เสื้อเชิ้ต ผ้าเรียบสีขาว ไม่บางจนเกินควร ผ่าอกตลอด ไม่มี สาบ กระดุมโลหะแบบของวิทยาลัยฯ 5 เม็ด แขนยาวเสมอข้อมือ ติดเข็มวิทยาลัยฯ ที่อกด้านขวา ติดป้าย ชื่อ สกุล ที่อกด้านซ้าย ตัวอักษรสีขาว พื้นสีดำ ทำจากโลหะหรือพลาสติกแข็ง เนคไทสีแดงมีตราเสมา กระทรวงศึกษาธิการ พร้อมชื่อวิทยาลัยฯ อยู่ด้านล่างเข็มขัดหนังสีดำ กว้าง 3.5 ซม. หัวเข็มขัดเป็นโลหะตาม แบบที่วิทยาลัยกำหนด รองเท้าใช้รองเท้าหนังหุ้มส้นสีดำ ส้นสูงไม่เกิน 2 นิ้วครึ่ง ไม่น้อยกว่า 1 นิ้ว ไม่สวม ถุงเท้า

3. เครื่องแบบพลศึกษา

นักศึกษาชาย

- กางเกงวอร์มขาวาวสีดำ , สีกรมท่า
- เสื้อพลศึกษาตามแบบของวิทยาลัย
- รองเท้า ถุงเท้า ให้เหมือนเครื่องแบบปกติ

นักศึกษาหญิง

- กางเกงวอร์มขาวาวสีดำ , สีกรมท่า
- เสื้อตามแบบวิทยาลัย
- รองเท้าผ้าใบสีขาว ถุงเท้าสีขาว

4. เครื่องแบบฝึกงานช่างอุตสาหกรรม ระดับ ปวช.(ชาย - หญิง)

ใช้เสื้อคอฮาวาย แขนสั้นไม่เกินข้อศอก ทิ้งอกเสื้อปักชื่อ สกุล และแผนก สีขาว กระเป๋ารวม 3 กระเป๋า ทิ้งอกซ้าย 1 กระเป๋า และด้านล่างซ้ายขวา ข้างละ 1 กระเป๋า ปล้อยชายเสื้อออกนอกกางเกง ไม่พ่นสีหรือสกปรนรูปใด ๆ บนเสื้อฝึกงาน

สาขางานยานยนต์ สาขางานไฟฟ้ากำลัง สาขางานอิเล็กทรอนิกส์ สีกรมท่า



5. เครื่องแบบฝึกงานช่างอุตสาหกรรม ระดับ ปวส.(ชาย - หญิง)

ใช้เสื้อคอฮาวาย แขนสั้นไม่เกินข้อศอก ทิ้งอกเสื้อปักชื่อ สกุล และแผนก สีเหลืองทอง กระเป๋ารวม 3 กระเป๋า ทิ้งอกซ้าย 1 กระเป๋า และด้านล่างซ้ายขวา ข้างละ 1 กระเป๋า ปล้อยชายเสื้อออกนอกกางเกง ไม่พ่นสีหรือสกปรนรูปใด ๆ บนเสื้อฝึกงาน

เครื่องแบบฝึกงานช่างอุตสาหกรรม ระดับ ปวส. ศึกษานานยนต์ สีเทา



เครื่องแบบฝึกงานช่างอุตสาหกรรม ระดับ ปวส. อิเล็กทรอนิกส์และไฟฟ้ากำลัง สีนํ้าตาล



6. ทรงผม

นักศึกษาชาย ปวช. รongทรงสูง ด้านข้างเกเรียน ด้านบนยาวไม่เกิน 5 เซนติเมตร ไม่ไว้หรือกันจอน ไม่หวี แสกกลางไม่ไว้หวดเครา

นักศึกษาชาย ปวส. รongทรงสูง ด้านบนยาวไม่เกิน 7 เซนติเมตร ข้างเปิด ไม่ไว้หรือกันจอน ไม่หวีแสกกลางไม่ไว้หวดเครา

นักศึกษาหญิง ปวช. , ปวส. ตัดสั้นให้เสมอกันแบบนักเรียน ถ้าไว้ผมยาวก็ให้ตัดเสมอกัน และจะต้องรวบผูกโบว์สีดำ , ขาว , น้ำเงิน , หรือนํ้าตาลเท่านั้น

หมายเหตุ นักศึกษาที่เข้ามาในวิทยาลัยฯ จะต้องมีบัตรประจำตัวนักศึกษาติดตัวอยู่เสมอและต้องแต่งกายตามที่กำหนดไว้ในระเบียบ เสื้อขาวต้องยัดใส่ในกางเกงหรือกระโปรงให้เรียบร้อยมองเห็นหัวเข็มขัด

หมวดที่ 6

การเข้าร่วมกิจกรรม

1. การเข้าร่วมกิจกรรมหน้าเสาธง

1.1 นักเรียน นักศึกษาจะต้องมาวิทยาลัยให้ทันเวลาการเข้าแถว เพื่อร่วมกิจกรรมหน้าเสาธง วิทยาลัยจะให้สัญญาณการเข้าแถวดังนี้

- เวลา 07.45 น. ให้สัญญาณ เปิดเพลงมาร์ชวิทยาลัยการอาชีพชนแดนและจัดแถวให้เสร็จหลังจากเพลงจบ
- เวลา 08.00 น. ที่บริเวณประตูเข้า ครูเวรจะกักนักเรียน นักศึกษาที่มาไม่ทันเข้าแถว หลังจากพิธีการหน้าเสาธงเรียบร้อยแล้ว ครูที่ปรึกษาจะพบนักเรียน นักศึกษา ตรวจสอบความเรียบร้อย และบันทึกข้อมูลนักเรียน นักศึกษาที่ไม่เข้าแถว นักเรียน นักศึกษาที่แต่งกายผิดระเบียบ

1.2 นักเรียน นักศึกษาจะต้องเข้าร่วมกิจกรรมหน้าเสาธงอย่างน้อย 60 เปอร์เซ็นต์ของเวลาการเข้าแถวทั้งหมด และนักเรียน นักศึกษาที่มีเวลาการเข้าแถวน้อยกว่า 60 เปอร์เซ็นต์ จะต้องไปรับการปรับเปลี่ยนพฤติกรรมตามความเหมาะสม ในกรณีที่ฝนตกให้นักเรียน นักศึกษาเข้าแถวที่อาคารโดมเอนกประสงค์ หรือหน้าชั้นเรียน หรือหน้าห้องเรียนที่จะเรียนในคาบที่ 1 อย่างเป็นระเบียบปฏิบัติเสมือนเข้าแถวหน้าเสาธง

2. การเข้าร่วมกิจกรรมกีฬาภายใน และกิจกรรมชุมชน

นักเรียน นักศึกษาทุกคนจะต้องสังกัดในคณะสีตามที่กำหนด และหากมีกิจกรรมที่ต้องอาศัยความร่วมมือจากคณะสีในการเข้าร่วมกิจกรรมที่วิทยาลัยการอาชีพชนแดนจัดขึ้น หรือชุมชน นักเรียน นักศึกษาต้องให้ความร่วมมือและจะต้องมีเวลาเข้าร่วมกิจกรรมอย่างน้อย 60 เปอร์เซ็นต์ หากพบว่าไม่มาถึง 60 เปอร์เซ็นต์ จะต้องได้รับการขอม

3. กิจกรรมวันสำคัญ หรือกิจกรรมที่วิทยาลัยดำเนินการจัดหรือกำหนดขึ้น

นักเรียน นักศึกษาทุกคนจะต้องเข้าร่วมกิจกรรมที่วิทยาลัยดำเนินการจัดหรือกำหนดขึ้นให้นักเรียน นักศึกษาเข้าร่วม เช่น วันสุนทรภู่ วันวิทยาศาสตร์ วันคริสต์มาส หรืออบรมให้ความรู้ต่างๆ หากไม่เข้าร่วมมือถือว่าจงใจฝ่าฝืนระเบียบ เว้นแต่มีเหตุจำเป็นหรือเจ็บป่วย ไม่สามารถเข้าร่วมได้ให้แจ้งผู้จัดงานหรือครูที่ปรึกษาให้ทราบในวันดำเนินกิจกรรม หรือแจ้งก่อนล่วงหน้า

หมวดที่ 7

เบ็ดเตล็ด

1. การทำความเคารพ แนวปฏิบัติ

1.1 เมื่อครูหรือผู้ใหญ่เดินผ่านนักเรียน นักศึกษา จะต้องทำความเคารพ โดยการยืนตรง หรือยกมือไหว้ในลักษณะสรวม ค้อมตัวด้วยกิริยาอ่อนน้อม

1.2 ในกรณีที่นักเรียน นักศึกษาเดินสวนทางกับครู ไม่ว่าจะอยู่ระหว่างชั้นลงบันได ให้นักเรียน นักศึกษา ยืนตรงยกมือไหว้ทำความเคารพ ยกเว้นในกรณีที่มือถือสิ่งของอยู่ยืนตรงไม่เดินสวนทางครู โดยหลบให้ครูไปก่อน

1.3 นักเรียน นักศึกษาพบครูในที่สาธารณะหรือ นอกวิทยาลัยการอาชีพชนแดน ให้นักเรียน นักศึกษา ทักทายหรือยกมือไหว้ทำความเคารพตามโอกาสและสถานที่

2. กรณีที่นักเรียน นักศึกษามีคาบเรียนว่างเนื่องจากครุติตราชการ หรือลา แนวปฏิบัติ

2.1 ห้ามนักเรียน นักศึกษาส่งเสียงดังรบกวน หรือสร้างความรำคาญห้องข้างเคียง

2.2 ให้นักเรียน นักศึกษา ค้นคว้าที่ห้องสมุด หรือห้อง ICT หรือนำหนังสือมาอ่าน หรือทำการบ้าน

2.3 ห้ามเล่นกีฬา ดนตรีอันเป็นการสร้างความรำคาญหรือรบกวนบนอาคารเรียน

3. เครื่องมือสื่อสาร / โทรศัพท์มือถือ

วิทยาลัยการอาชีพชนแดนอนุโลมให้สามารถนำโทรศัพท์มือถือเข้ามาใช้ในบริเวณวิทยาลัยการอาชีพชนแดนได้ แต่ห้ามเปิดเครื่องมือสื่อสารในขณะที่มีการเรียนการสอน ในระหว่างเรียนมีเสียงโทรศัพท์ดังขึ้นให้ครูผู้สอนยึดโทรศัพท์มือถือ พร้อมเขียนชื่อนักเรียน นักศึกษา ระดับชั้น แผนกวิชา บันทึกส่งงานปกครอง การรักษาวินัย และแก้ไขพฤติกรรมที่ไม่พึงประสงค์ของนักเรียน นักศึกษา เพื่อหักคะแนน ซึ่งงานปกครอง การรักษาวินัย และแก้ไขพฤติกรรมที่ไม่พึงประสงค์ของนักเรียน นักศึกษา จะยึดไว้เป็นเวลา 5 วัน เมื่อครบกำหนด 5 วันแล้วให้นักเรียน นักศึกษาพาผู้ปกครองมาเซ็นรับโทรศัพท์มือถือคืนได้

4. อาหาร เครื่องดื่ม ของขบเคี้ยว

ห้ามนำอาหารและเครื่องดื่ม ขนม ลูกอม ของขบเคี้ยวทุกชนิดขึ้นไปรับประทานบนอาคารเรียน หรือในห้องเรียนโดยเด็ดขาดไม่ว่ากรณีใดๆ ทั้งสิ้น หากฝ่าฝืนวิทยาลัยการอาชีพชนแดนจะดำเนินการลงโทษตามที่กำหนดไว้

5.การย้ายสถานศึกษา

เมื่อนักเรียน นักศึกษาประพฤติผิดระเบียบข้อบังคับของวิทยาลัยการอาชีพชนแดนถูกหักคะแนนครบ 80 คะแนน คณะกรรมการพิจารณาโทษนักเรียน นักศึกษา จะรายงานผลไปรองผู้อำนวยการฝ่ายวิชาการ ก่อนสอบปลายภาค 3 วัน ตัดสิทธิ์ในการสอบปลายภาคทุกรายวิชา จากนั้น ผู้อำนวยการวิทยาลัยการอาชีพ ชนแดนจะเชิญผู้ปกครองมาแจ้งรับทราบพฤติกรรมกระทำผิด และให้ดำเนินการย้ายสถานศึกษา

ประกาศ ณ วันที่ 2 มิถุนายน พ.ศ. 2559

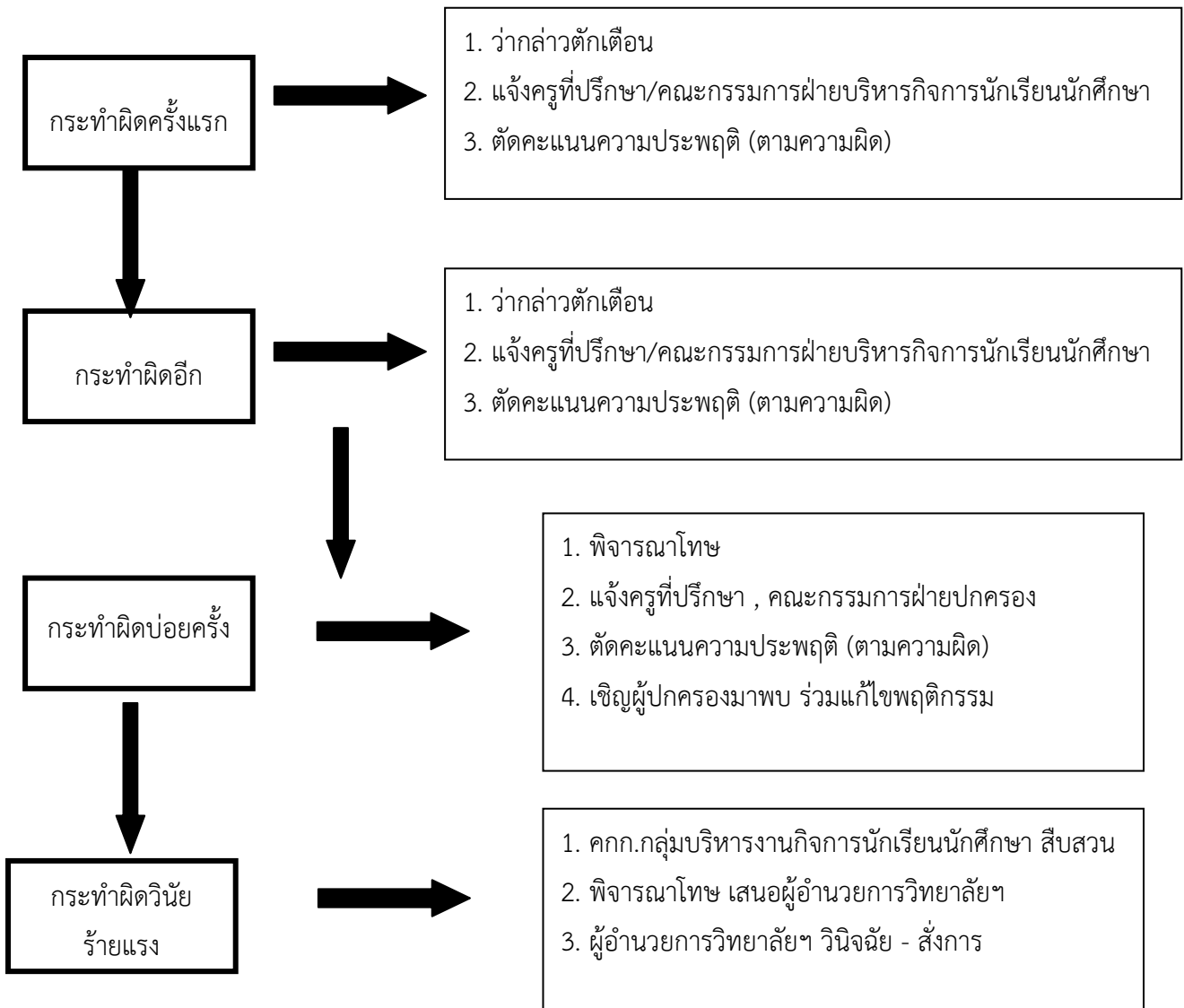
(นายเอนก ชินบุตร)

รองผู้อำนวยการ รักษาการในตำแหน่ง

ผู้อำนวยการวิทยาลัยการอาชีพชนแดน

กระบวนการ และขั้นตอนการพิจารณาโทษนักเรียน/นักศึกษาที่กระทำผิดระเบียบฯ

วิทยาลัยการอาชีพชนแดน



กระบวนการควบคุมความประพฤตินักเรียน/นักศึกษา (ลักษณะการผิดวินัย และการลงโทษ)

บ่อยครั้ง / อบรม - พัฒนาแล้ว พฤติกรรมไม่ดีขึ้น

